



**Chambres de Métiers
et de l'Artisanat**

Ain



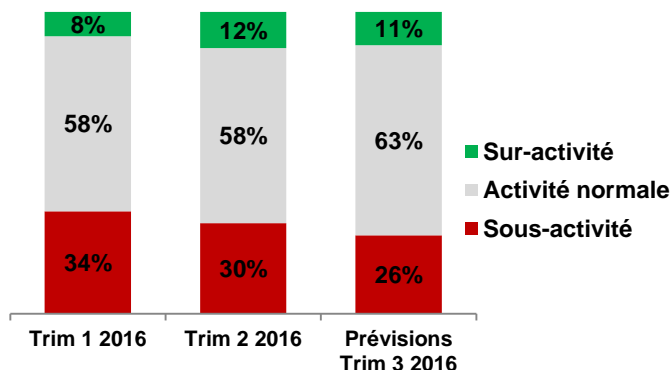
Suivez l'activité
des entreprises artisanales du
département de l'Ain
NOTE DE CONJONCTURE

■ 2^{er} trimestre 2016

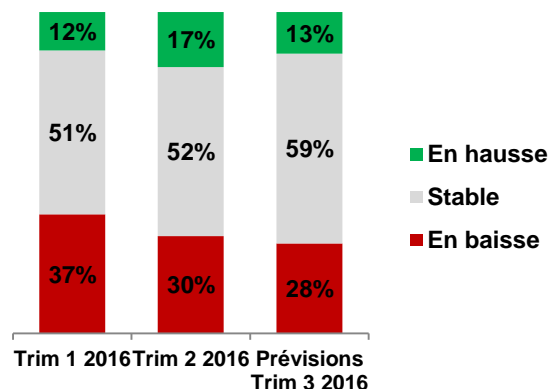
**UN TRIMESTRE ENCOURAGEANT POUR LES
ENTREPRISES ARTISANALES**



■ NIVEAU D'ACTIVITE



■ CHIFFRE D'AFFAIRES



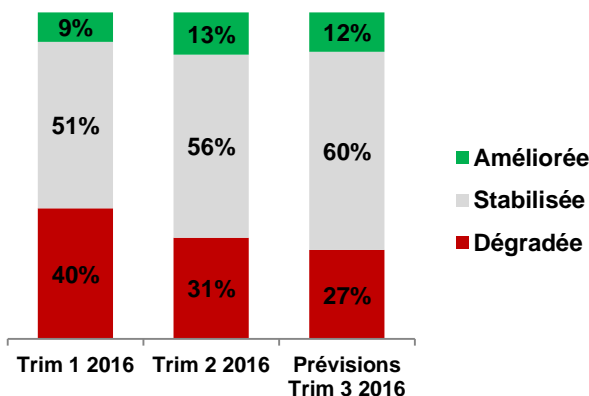
Même si la tendance reste globalement stable, avec une majorité d'entreprises qui déclarent une situation économique « correcte », nous discernons une légère amélioration à la fois du niveau d'activité, ainsi que du chiffre d'affaires. En effet, par rapport au trimestre précédent, +4% des répondants déclarent être en sur activité et +5% des entreprises avoir un CA en hausse.

L'amélioration est plus nette sur les résultats de la trésorerie : encore 31% des répondants observent une trésorerie dégradée mais c'est 10 points de moins qu'au 2^{ème} trimestre 2014 et c'est surtout le chiffre le plus bas depuis le lancement de la rédaction de cette note de conjoncture (1^{er} trimestre 2012). Les entreprises répondent en très grande majorité que l'amélioration de leur trésorerie est due à une augmentation de l'activité.

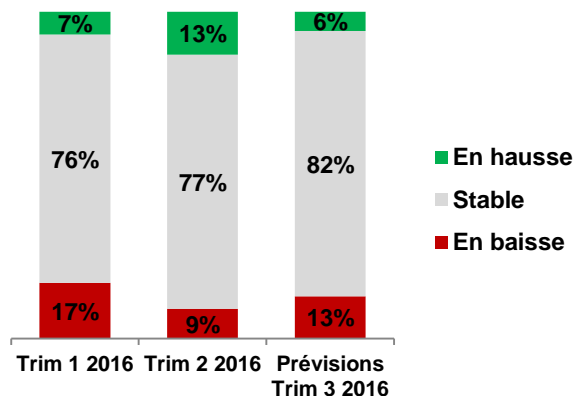
L'amélioration de la conjoncture se ressent également au niveau des investissements puisqu'un quart des répondant ont investi dans leur entreprise au second semestre, ce qui est une proportion relativement élevée. Les prévisions sont encore plus optimistes pour le prochain trimestre.

Concernant les effectifs, les indicateurs sont également positifs avec un nombre d'entreprises affichant un effectif stable sensiblement identique, mais la tendance entre les effectifs à la hausse et à la baisse, s'est inversée par rapport au trimestre précédent, au profit des emplois.

■ TRESORERIE



■ EFFECTIFS



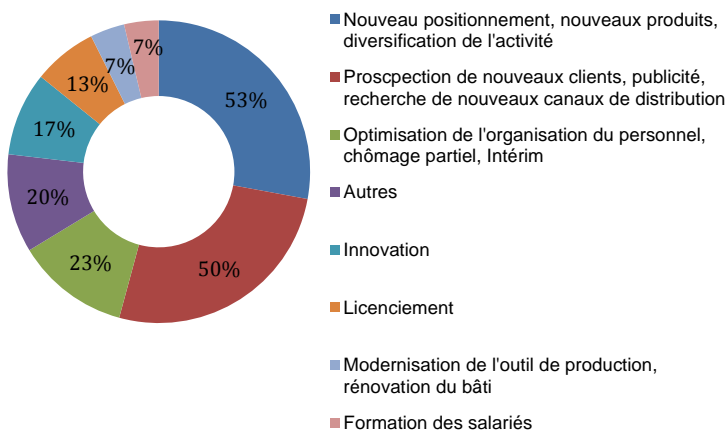
CHIFFRES CLÉS

Au 30 juin 2016

- 13 189 entreprises artisanales actives inscrites au Répertoire des Métiers de l'Ain
- Au cours du 2^{ème} trimestre 2016 :
 - 517 immatriculations, dont 333 micro-entreprises,
 - 302 radiations, dont 100 micro-entreprises.

FOCUS : ACTIVITE DES ENTREPRISES ARTISANALES

Solutions particulières pour faire face à la sous-activité



Le présent Focus nous permet de faire un point sur le niveau d'activité des entreprises artisanales depuis le début d'année 2016.

Parmi les entreprises enquêtées :

- . 58% déclarent avoir un niveau d'activité normal,
- . 12% être en sur-activité, et
- . 30% en sous-activité.

30% des entreprises en sous activité, c'est 7 points de moins qu'aux 2èmes trimestres 2012/2014 et 2015, et 12 points de moins qu'au 2^{ème} trimestre 2013.

Ces niveaux d'activité engendrent pour les répondants, un résultat pour ce début d'année 2016 :

- . A l'équilibre pour 55% d'entre eux,
- . Bénéficiaire pour 20%,
- . Déficitaire pour 25% des enquêtés.

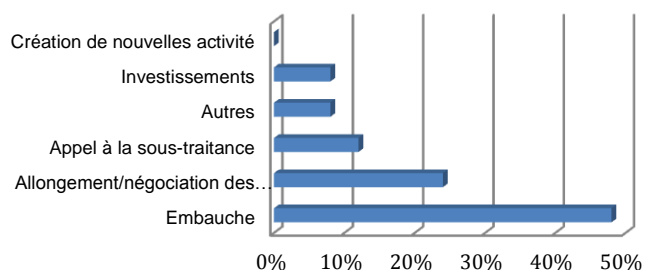
45% des entreprises se déclarant en sous-activité ont engagé des actions pour y remédier, en particulier en diversifiant leur activité ou leur produit et en recherchant de nouveaux clients.

A l'inverse, pour les entreprises qui sont en sur-activité, l'impact le plus fort est sur le recrutement de personnel, puis sur l'allongement des délais clients et le recours à la sous-traitance.

Pour les entreprises qui déclarent un CA en hausse, il est le plus souvent compris entre 5 et 10%, et pour la très grande majorité des entreprises liées à une augmentation de la demande clients.

55% des répondants estiment avoir eu ce trimestre un carnet de commandes stable et 18% reconnaisse ce même carnet de commande à la hausse.

Conséquence de cette sur-activité sur l'entreprise



VOUS ETES CHEF D'ENTREPRISE,

Bénéficiez d'un accompagnement sur-mesure pour

DEVELOPPER VOTRE ACTIVITE !

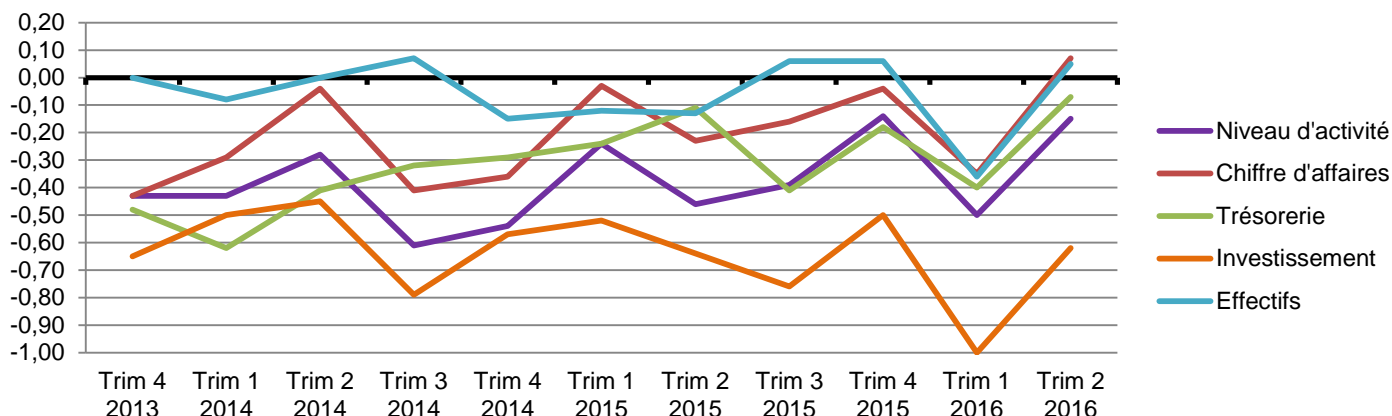
L'Etat, la Région, l'UPA et les Chambre de Métiers et de l'Artisanat de Rhône – Alpes se ont unis pour développer le programme Atouts qui vise à accompagner les entreprises artisanales.

Atouts commercial est un programme mixant journées de formation collectives et conseil individuel. Les objectifs sont de permettre aux entreprises de mieux communiquer, de développer leur clientèle, leur chiffres d'affaires ou de rechercher de nouveaux marchés.

Si vous êtes intéressés, contactez votre Chambre de Métiers et de l'Artisanat.



■ ALIMENTAIRE

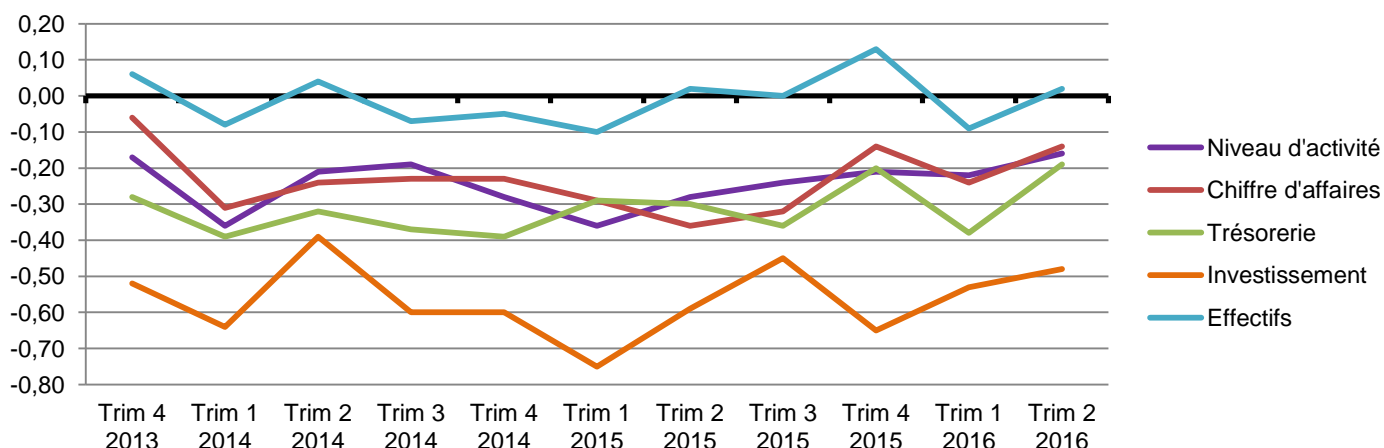


Après un 1^{er} trimestre 2016 très tendu pour les entreprises de l'alimentaire, toutes les courbes sont ascendantes, tous les indicateurs remontent sur ce second semestre.

20% des enquêtés du secteur constatent une augmentation de leur carnet de commandes.

Les métiers de bouche représentent le seul secteur pour lequel le solde d'opinion du CA est positif.

■ BATIMENT



Le secteur du bâtiment est un secteur qui habituellement se porte bien au second trimestre, en partie en lien avec la saisonnalité.

Cela se confirme sur ce second trimestre 2016. L'ensemble des courbes sont en hausse.

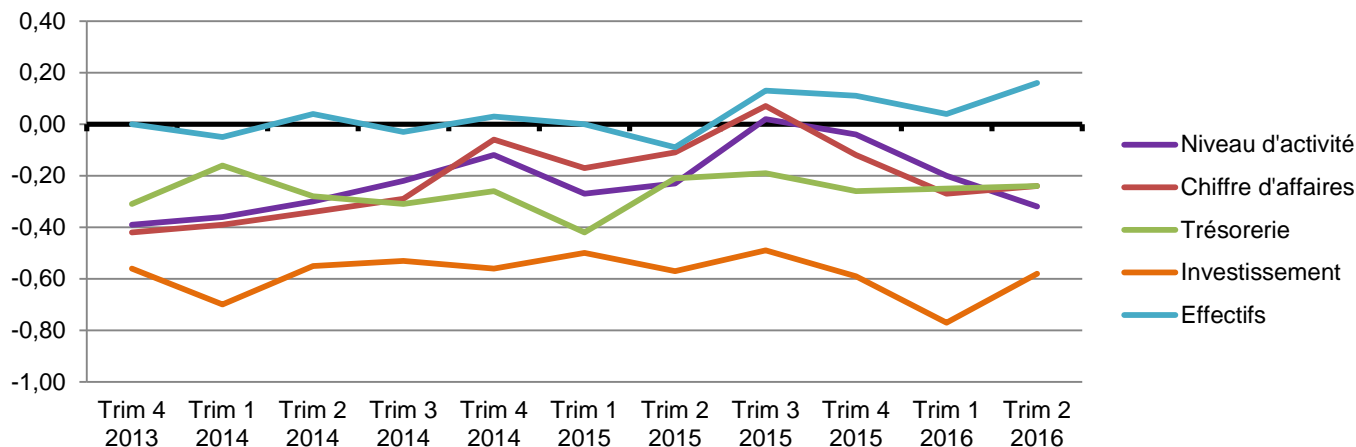
L'amélioration de la trésorerie très nette ce trimestre est très majoritairement liée à une croissance de l'activité. Le solde des effectifs repasse le seuil positif.

Hors apprenti, hors intérimaire et hors dirigeant, la moyenne des effectifs salariés des répondants du secteur du bâtiment est de 7,7 ce trimestre.

MÉTHODOLOGIE

Le réseau des Chambres de Métiers et de l'Artisanat d'Auvergne-Rhône-Alpes réalise tous les trimestres une enquête de conjoncture auprès d'un échantillon représentatif de la population artisanale rhônalpine. Plus de 6 000 entreprises artisanales volontaires sont ainsi interrogées par mail. Pour le 2^{ème} trimestre 2016, 224 entreprises artisanales de l'Ain ont répondu, représentant les 4 grands secteurs de l'artisanat

■ FABRICATION

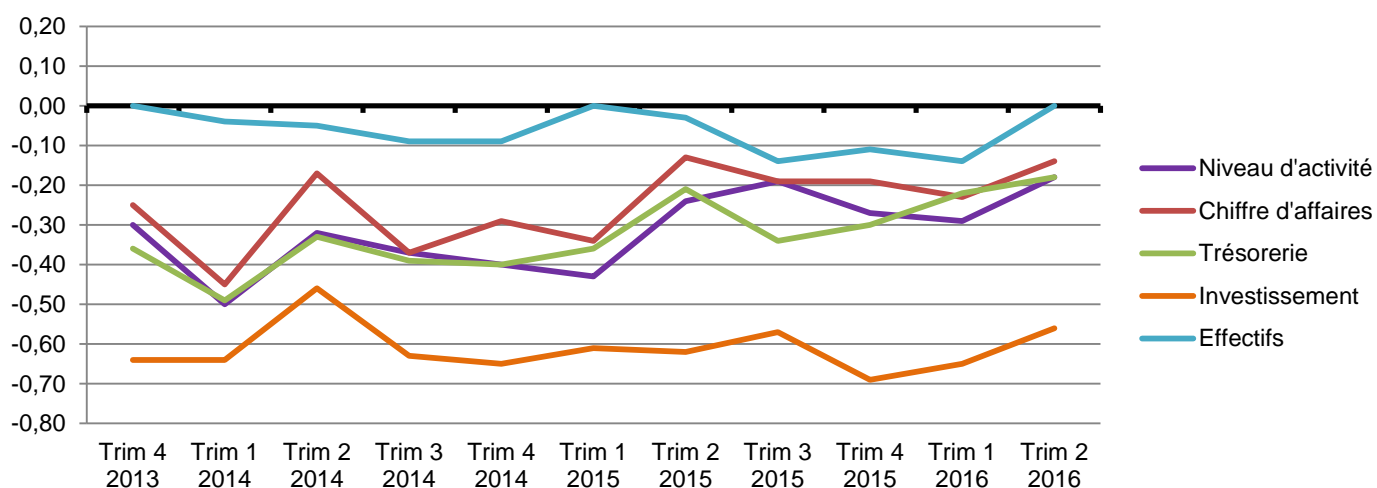


Le secteur de la fabrication est celui qui enregistre le moins bon trimestre. Le niveau d'activité reste en baisse depuis le début de l'année 2016.

Cependant, la trésorerie reste stable alors que les investissements reprennent, et 1/3 de ces investissements sont sur des montants supérieurs à 50 000 €.

Les effectifs restent en augmentation.

■ SERVICES



Après une fin d'année 2015 difficile, le secteur des services a enregistré une légère amélioration en début d'année qui se confirme sur ce second trimestre.

Le niveau d'activité et le chiffre d'affaires sont en progression.

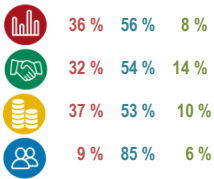
Sur ce secteur, 57% des enquêtés considèrent le volume de clientèle stable, et 13% en croissance.

Les investissements augmentent alors que la trésorerie remonte également. Les effectifs sont à l'équilibre.

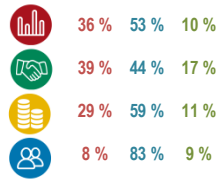
Les soldes d'opinion
représentent la
différence entre les
réponses "positives
(à la hausse)" et
"négligentes (à la
baisse)"

APERÇU RÉGIONAL

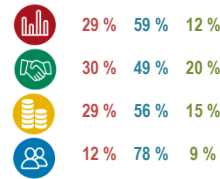
ALLIER



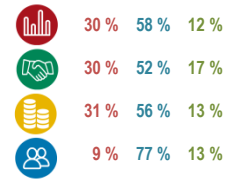
LOIRE



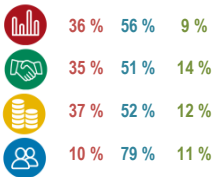
RHÔNE



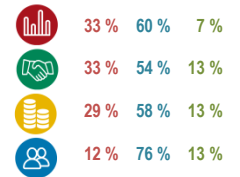
AIN



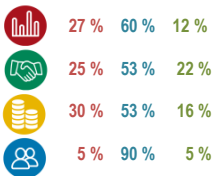
PUY-DE-DÔME



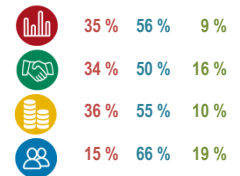
HAUTE-SAVOIE



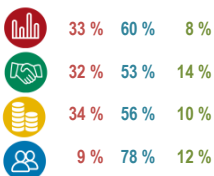
CANTAL



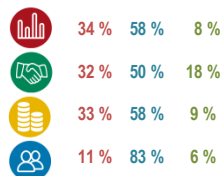
SAVOIE



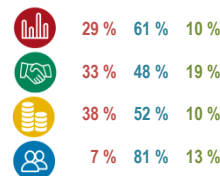
HAUTE-LOIRE



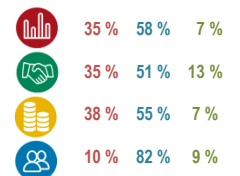
ARDECHE



DRÔME



ISÈRE



Légende et moyennes régionales :

