



**Chambres de Métiers  
et de l'Artisanat**

Région Rhône-Alpes



Suivez l'activité  
des entreprises de Rhône-Alpes  
**NOTE DE CONJONCTURE**

■ 4<sup>ème</sup> trimestre 2015

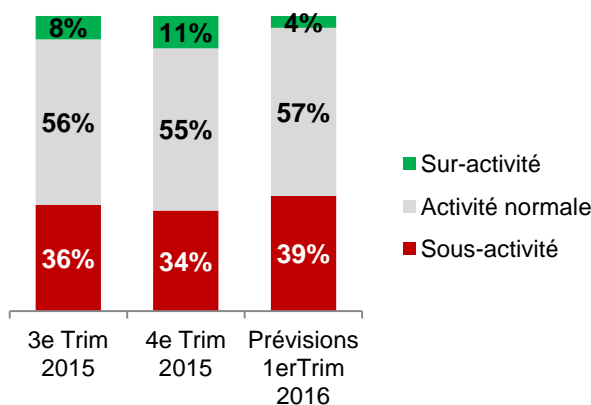
## **UNE FIN D'ANNEE 2015 LEGEREMENT EN HAUSSE**

L'activité reprend dans les entreprises artisanales et le chiffre d'affaires est en hausse. La situation reste cependant fragile et contrastée, avec une trésorerie encore dégradée et une situation de l'emploi assez instable.

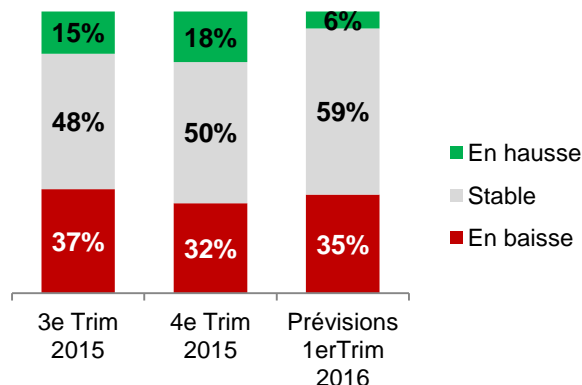


# 1 ÉVOLUTION DES INDICATEURS D'ACTIVITÉ

## → NIVEAU D'ACTIVITE



## → CHIFFRE D'AFFAIRES



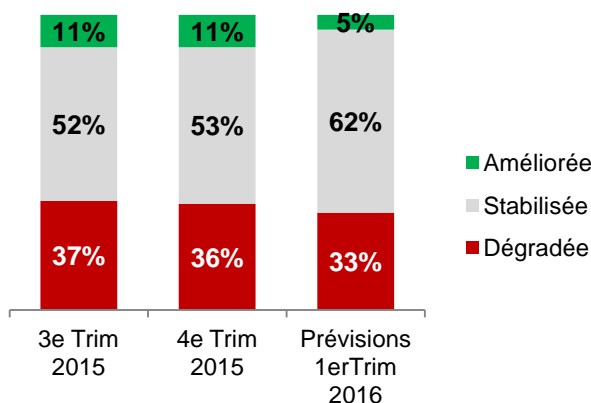
Si la situation économique reste globalement stable, elle s'améliore légèrement au 4<sup>e</sup> trimestre 2015 avec un taux d'activité et un chiffre d'affaires en hausse (+3 points) grâce, en partie, aux fêtes de fin d'année. Les prévisions pour le début d'année 2016 indiquent que la situation restera stable, avec 59% des entreprises artisanales qui devraient maintenir leur niveau de chiffre d'affaires. Néanmoins, 39% anticipent une sous-activité sur le 1<sup>er</sup> trimestre 2016, soit 5 points de plus qu'au 4<sup>e</sup> trimestre 2015.

Après un léger recul au 3<sup>e</sup> trimestre, la trésorerie se maintient au même niveau au 4<sup>e</sup> trimestre 2015, ce qui est révélateur d'une situation encore fragile pour plus du tiers des répondants. La tendance à la stabilisation devrait se poursuivre en 2016 : Si seuls 5% des chefs d'entreprises anticipent une hausse de leur trésorerie, ils sont 3% de moins à anticiper une dégradation.

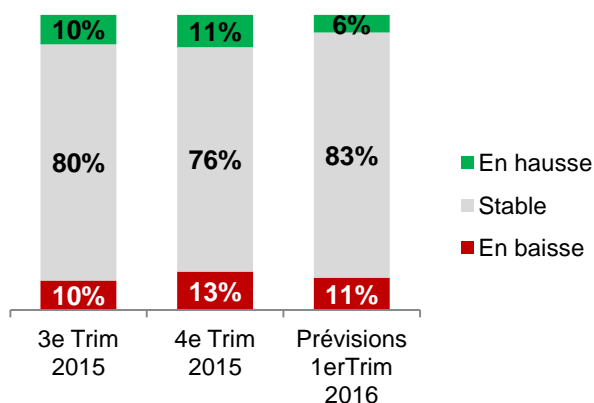
La situation de l'emploi se dégrade quelque peu avec 13% des entreprises qui déclarent un effectif en baisse, contre 10% au trimestre précédent. Les embauches devraient ralentir sensiblement en début d'année 2016 : Seules 6% des entreprises envisagent de renforcer leur effectif, contre 11% au 4<sup>e</sup> trimestre 2015.

Au cours de l'année 2015, la perception de la situation économique par les artisans s'est globalement améliorée, notamment grâce à la hausse du chiffre d'affaires. Bien qu'on note un léger regain de confiance, les artisans restent prudents et le niveau d'investissement stagne toujours.

## → TRESORERIE



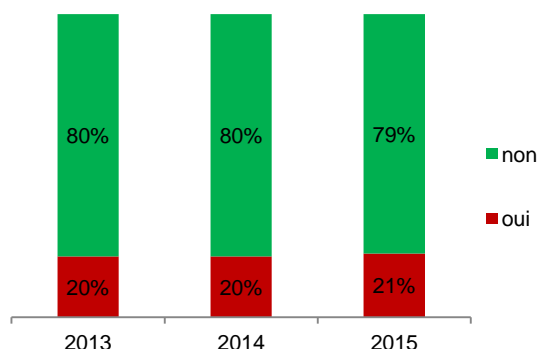
## → EFFECTIFS



## CHIFFRES CLÉS

- **130 180 entreprises en activité** au 31 décembre 2015
- **5 105 nouvelles immatriculations** au 4<sup>ème</sup> trimestre 2015
- **3 489 radiations** au 4<sup>ème</sup> trimestre 2015
- **Plus de 11 500 contrats d'apprentissage** signés depuis le début de la campagne 2015-2016 (entre le 1<sup>er</sup> juin et le 31 décembre 2015)

### → Evolution du niveau d'investissement sur 3 ans



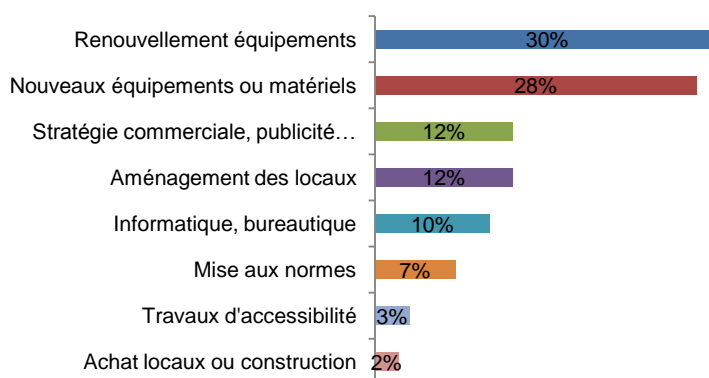
La part des entreprises artisanales qui déclarent investir reste inchangée depuis trois ans, (autour de 20%). Les perspectives pour l'année 2016 ne présagent pas d'amélioration. Au contraire, le manque de visibilité et l'incertitude quant à l'avenir se traduisent par des prévisions à la baisse. 47% des chefs d'entreprises interrogés invoquent cette même raison pour expliquer l'absence d'investissement.

Environ un tiers des entreprises déplorent un manque de fonds propres, qui les empêchent de concrétiser leurs projets d'investissement. En effet, les fonds propres représentent la 2<sup>e</sup> source de financement envisagée pour les projets d'investissement en 2016 (41%), après les prêts bancaires (42%).

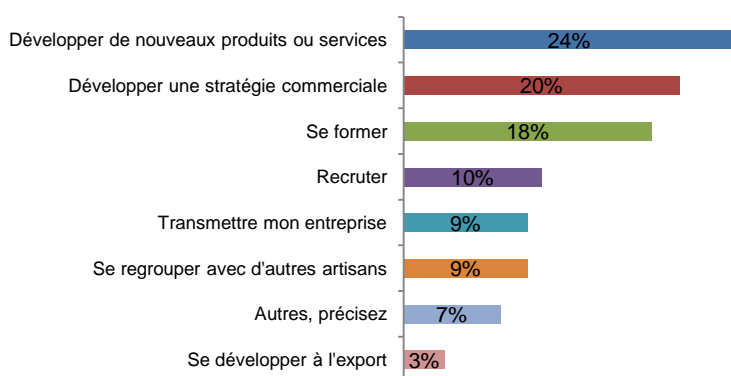
### → Nature et montant des investissements en 2015

Comme en 2014, le renouvellement des équipements et l'achat de nouveaux équipements ou matériels arrivent en tête des investissements réalisés dans l'année (30% et 28% respectivement), pour des montants inférieurs à 5 000€ dans plus de 30% des cas.

Les investissements dans la stratégie commerciale et l'informatique sont en baisse par rapport à 2014, -4% pour la stratégie commerciale et -5% pour l'informatique. Les aménagements de locaux, quant à eux, représentent 12% des investissements, dont un quart avec des montants de plus de 50 000€.



### → Projets d'investissement en 2016



24% des chefs d'entreprises souhaiteraient développer de nouveaux produits ou services en 2016 et 20% développer une stratégie commerciale, afin d'accroître leurs ventes et leur chiffre d'affaires.

Concernant les ressources humaines, les intentions de recrutement augmentent quant à elles de 3 points par rapport à l'année passée (10%) tandis que les projets de formation sont moins nombreux (18% des répondants).

Enfin, 9% des chefs d'entreprises interrogés envisagent de transmettre leur entreprise et ils sont aussi nombreux à souhaiter monter un groupement d'artisan.



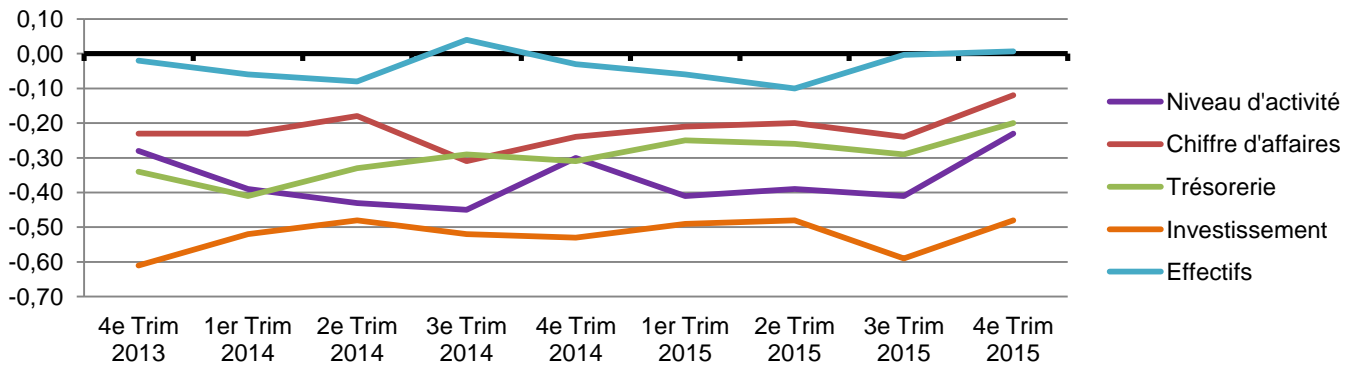
## VOUS SOUHAITEZ METTRE EN PLACE UNE NOUVELLE ORGANISATION COMMERCIALE ?

Pour identifier les forces et faiblesses de votre politique commerciale et développer votre chiffre d'affaires, votre CMA vous accompagne dans

- l'analyse des évolutions de votre marché,
- la connaissance de votre concurrence,
- le choix de votre positionnement commercial,
- l'élaboration de votre plan de commercialisation et communication.

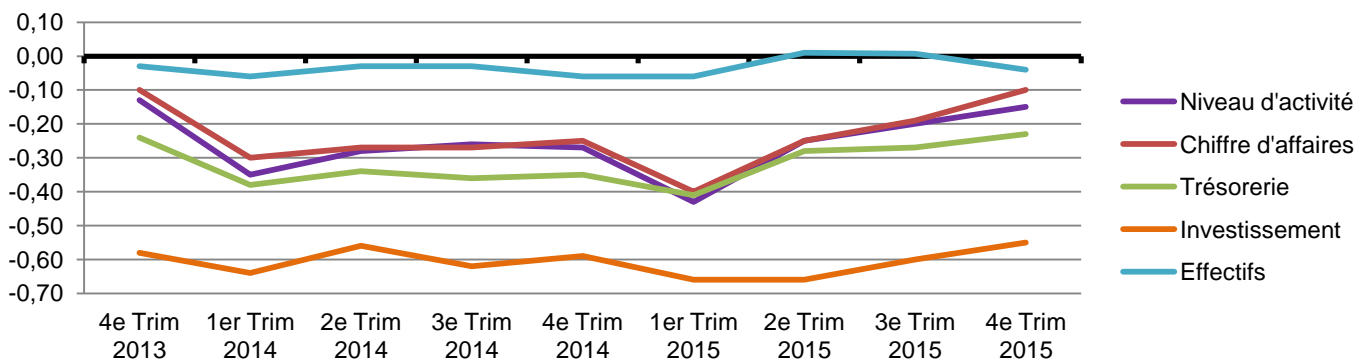
**Intéressé ? Rendez-vous dans votre Chambre de Métiers et de l'Artisanat ou sur le site [www.atouts-artisanat.com](http://www.atouts-artisanat.com)**

## ■ ALIMENTAIRE



- Le niveau d'activité, le chiffre d'affaires et la trésorerie repartent tous trois à la hausse pour les entreprises de l'alimentaire en cette fin d'année 2015, ce qui s'explique en partie par l'impact des fêtes de fin d'années (48% des entreprises dont le CA est en hausse l'expliquent par la saisonnalité de la demande). Les entreprises de l'alimentaire anticipent une stabilisation de ces indicateurs au premier trimestre 2016 (65% prévoient une trésorerie stabilisée et 59 % un chiffre d'affaires stable).
- L'investissement, après avoir chuté au troisième trimestre 2015, remonte à son niveau de l'été dernier. Il reste cependant stable sur la totalité de l'année et à un niveau plutôt faible.
- La situation de l'emploi dans le secteur alimentaire a connu une très légère amélioration. Le niveau des effectifs devrait se stabiliser à ce niveau début 2016, avec 88% des entreprises qui anticipent un effectif stable.

## ■ BATIMENT



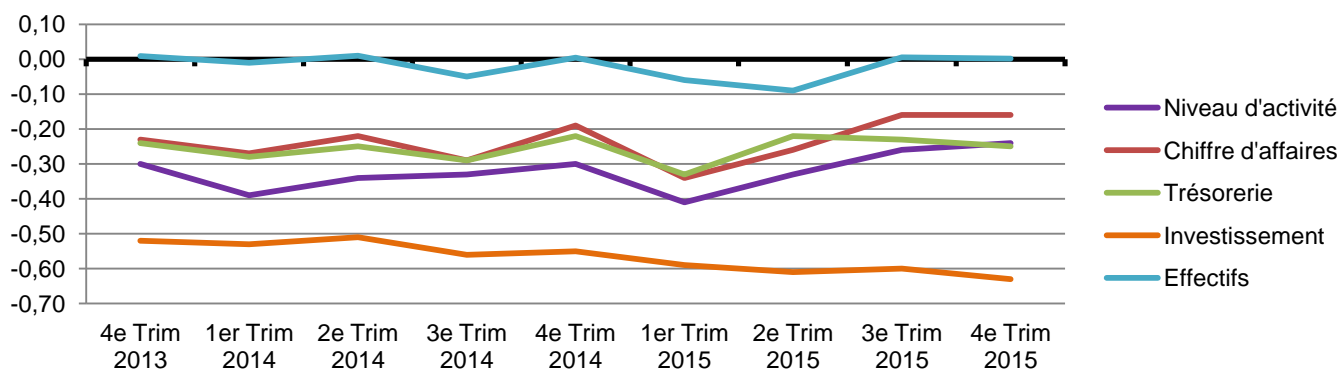
- La situation économique des entreprises du bâtiment s'est globalement améliorée en 2015. Sur le dernier trimestre de l'année, le niveau d'activité est resté stable par rapport au troisième trimestre (60% des entreprises), voire s'est amélioré (13% des entreprises ont déclaré une sur-activité, contre 9% au trimestre précédent).
- De même, le chiffre d'affaires et la trésorerie continuent leur progression au 4<sup>e</sup> trimestre 2015 : 17% des chefs d'entreprises interrogés ont vu leur chiffre d'affaires augmenter, contre 13% au 3<sup>e</sup> trimestre. Ils anticipent cependant une nouvelle dégradation de ces indicateurs en début d'année 2016.
- L'investissement connaît une légère amélioration (22% des entreprises ont investi au 4<sup>e</sup> trimestre 2015 contre 20% au trimestre précédent) mais devrait de nouveau baisser en 2016.
- Les effectifs, qui s'étaient stabilisés au 2<sup>e</sup> et 3<sup>e</sup> trimestre, sont à nouveau en baisse pour 15% des répondants, ce qui témoigne de la difficulté des entreprises à recréer de l'emploi.

## MÉTHODOLOGIE

Le réseau des Chambres de Métiers et de l'Artisanat de Rhône-Alpes réalise tous les trimestres une enquête de conjoncture auprès d'un échantillon représentatif de la population artisanale rhônalpine. Plus de 6 000 entreprises artisanales volontaires sont ainsi interrogées par mail. Pour le 4<sup>ème</sup> trimestre 2015, 2 259 entreprises artisanales ont répondu.

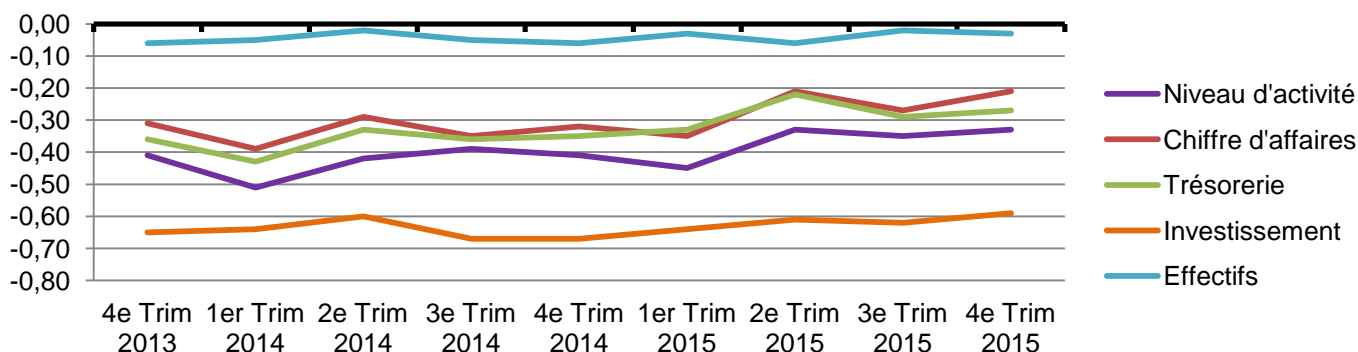


## ■ FABRICATION



- Ce trimestre, le niveau d'activité et le chiffre d'affaires se sont maintenus au niveau du trimestre précédent, légèrement au-dessus de ce que les prévisions indiquaient. La stabilisation devrait se poursuivre au 1<sup>er</sup> trimestre 2016 (56% des entreprises anticipent une activité normale et un chiffre d'affaires stable).
- En revanche, la trésorerie se dégrade de nouveau légèrement au 4<sup>e</sup> trimestre : 38% des entreprises interrogées observent une détérioration de leur trésorerie, contre 35% au 3<sup>e</sup> trimestre. Les principaux facteurs invoqués sont une diminution de l'activité, des prix de vente trop faibles ainsi que des délais de paiement qui s'allongent. La situation devrait se stabiliser en début d'année 2016 pour 60% des répondants.
- Les effectifs des entreprises de la fabrication restent stables au 4<sup>e</sup> trimestre et devraient le rester au 1<sup>er</sup> trimestre 2016.
- L'investissement continue de baisser en cette fin d'année 2015 (19% des entreprises ont investi). Cette baisse pourrait même s'accroître au 1<sup>er</sup> trimestre 2016. En effet, seuls 16% prévoient d'investir, d'autant plus que les carnets de commande se sont raccourcis ce trimestre pour 47% des entreprises.

## ■ SERVICES

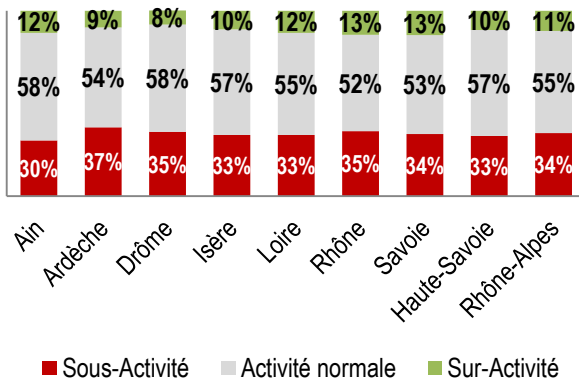


- Le niveau d'activité des entreprises de services est resté constant au dernier trimestre 2015, à un niveau toutefois encore assez faible. Le chiffre d'affaires et la trésorerie connaissent une légère progression en cette fin d'année. La situation devrait se stabiliser pour près des deux tiers d'entre elles selon les prévisions pour le 1<sup>er</sup> trimestre 2016.
- L'investissement, qui reste timide, s'est un peu amélioré au cours de l'année 2015 : 20% des entreprises de services y ont eu recours au 4<sup>e</sup> trimestre 2015 contre 17% à la même période en 2014. Néanmoins, les prévisions pour le début d'année 2016 indiquent de nouveau une tendance à la baisse et les carnets de commandes des entreprises de service se raccourcissent en cette fin d'année 2015.
- Les effectifs restent stables pour 80% des entreprises, qui sont peu nombreuses à anticiper un recrutement pour le trimestre à venir (5% des répondants).

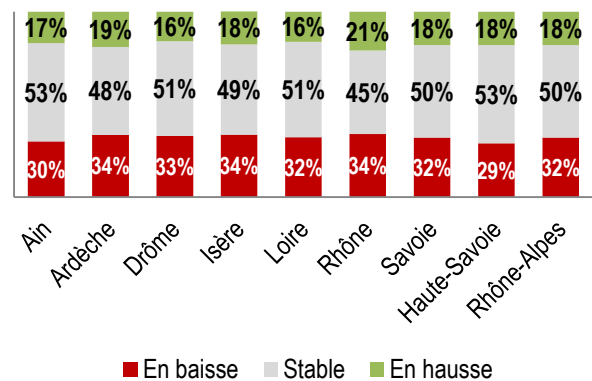
Les soldes d'opinion  
représentent la  
différence entre les  
réponses "positives  
(à la hausse)" et  
"négatives (à la  
baisse)"

## 4 APERÇU RÉGIONAL

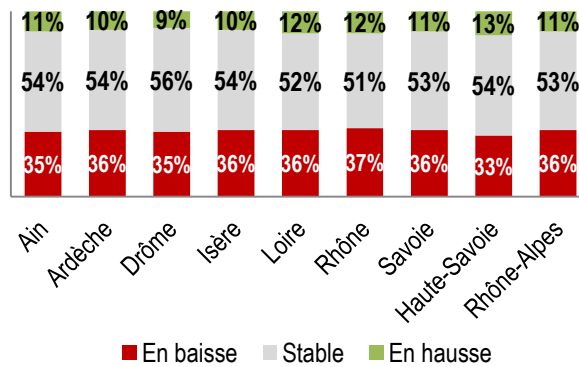
### → NIVEAU D'ACTIVITE



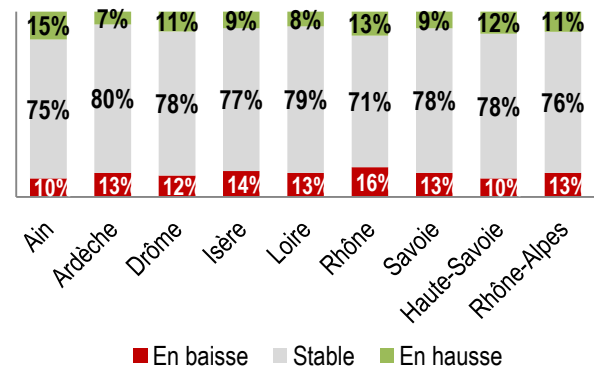
### → CHIFFRE D'AFFAIRES



### → TRESORERIE



### → EFFECTIFS



#### ■ AIN →

- Le niveau d'activité et le CA des artisans de l'Ain sont globalement en hausse sur le dernier trimestre 2015. Même la trésorerie, qui a causé tant de soucis aux entreprises, est enfin stabilisée pour 2/3 d'entre elles.
- Les métiers de l'alimentaire sont ceux pour qui cette fin d'année a été la plus profitable. Les perspectives pour le 1<sup>er</sup> trimestre 2016 sont également optimistes.

#### ■ ARDECHE →

- Le dernier trimestre 2015 n'a pas répondu aux attentes des entreprises. Les principaux indicateurs se maintiennent mais l'amélioration espérée ne s'est pas produite.
- Le secteur des services mais surtout celui de la fabrication sont les plus affectés par cette stagnation.

#### ■ DROME →

- La stabilisation de la situation des entreprises artisanales de la Drôme se poursuit.
- Les prévisions faites par les chefs d'entreprises pour le 1<sup>er</sup> trimestre 2016 restent sur la même tendance.

#### ■ ISERE →

- Le dernier trimestre est marqué par une stabilisation de la reprise favorisant les investissements au détriment de l'emploi. La situation iséroise reste très légèrement en retrait par rapport à la moyenne régionale mais l'écart tend à se réduire.
- Les artisans isérois sont prudents pour début 2016, prévoyant un fléchissement de l'activité.

#### ■ LOIRE →

- La situation économique est jugée favorable ce trimestre par les panélistes ligériens. Néanmoins, derrière une apparente stabilité, les ratios sont assez contrastés : si l'activité et le CA enregistrent une légère amélioration, les indicateurs concernant la trésorerie et les effectifs se dégradent.
- Ceci dénote la fragilité de la situation et le manque de visibilité des entreprises sur l'avenir.

#### ■ RHONE →

- A l'instar de l'année 2015, l'activité des artisans du Rhône au 4<sup>ème</sup> trimestre s'améliore : amélioration des chiffres d'affaires et des trésoreries. Le niveau des effectifs salariés reste cependant encore fragile.
- Les perspectives économiques devraient être identiques en ce début d'année 2016, avec une tendance continue à l'amélioration.

#### ■ SAVOIE →

- Les chefs d'entreprises artisanales constatent une amélioration de la situation économique globale, qui n'a malheureusement pas de répercussion positive directe sur l'artisanat savoyard.
- Tous les secteurs sont impactés au 4<sup>ème</sup> trimestre 2015 et celui de l'alimentation le plus fortement.

#### ■ HAUTE-SAVOIE →

- L'amélioration de l'activité économique se confirme, plus franche dans les secteurs de l'alimentation et du bâtiment que de la fabrication et des services.
- Par contre l'investissement reste peu significatif et les intentions d'embauche bloquées. Les chefs d'entreprises anticipent une dégradation de l'activité début 2016.