



**Chambre de Métiers  
et de l'Artisanat**

*Puy-de-Dôme*

**avisé**  
S'INFORMER  
POUR RÉUSSIR

**NOTE DE CONJONCTURE  
PUY-DE-DOME**

■ **3<sup>ème</sup> TRIMESTRE 2016**

## **Stabilisation de l'activité qui ne profite pas à l'emploi**

La tendance globale pour l'ensemble des indicateurs au 3<sup>ème</sup> trimestre s'oriente vers la stabilité. La majorité des entreprises reste très prudente et cela ne profite pas à l'emploi. Mais les perspectives pour le 4<sup>ème</sup> trimestre semblent plus favorables.

### **L'ARTISANAT DU PUY-DE-DOME AU 30/09/2016 C'EST...**

10980 entreprises artisanales en activité

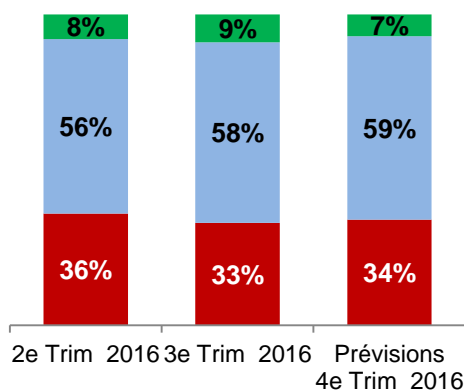
1237 nouvelles immatriculations (dont 63 % en micro-entreprises) et 898 radiations depuis le 1<sup>er</sup> janvier 2016

Environ 2000 contrats d'apprentissage en cours

# Evolution des indicateurs d'activité



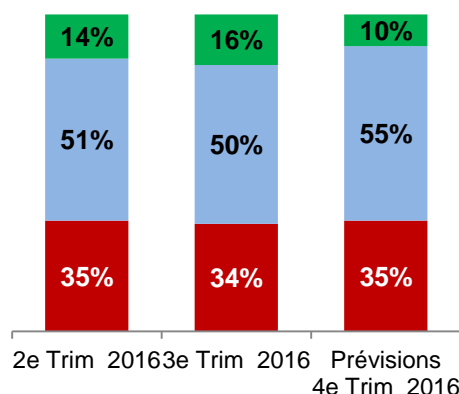
## Niveau d'activité



■ Sous-activité ■ Activité normale ■ Sur-activité



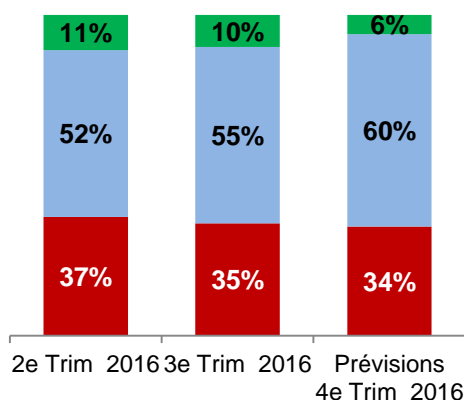
## Chiffre d'affaires



■ En baisse ■ Stable ■ En hausse



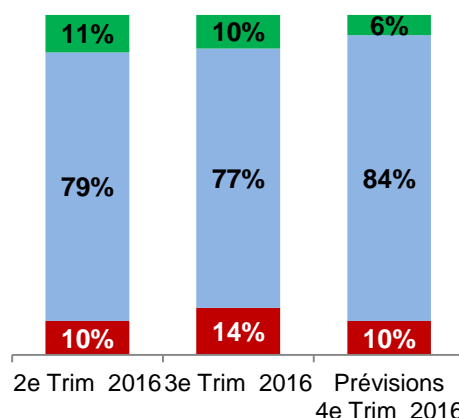
## Trésorerie



■ Dégradée ■ Stabilisée ■ Améliorée



## Effectifs

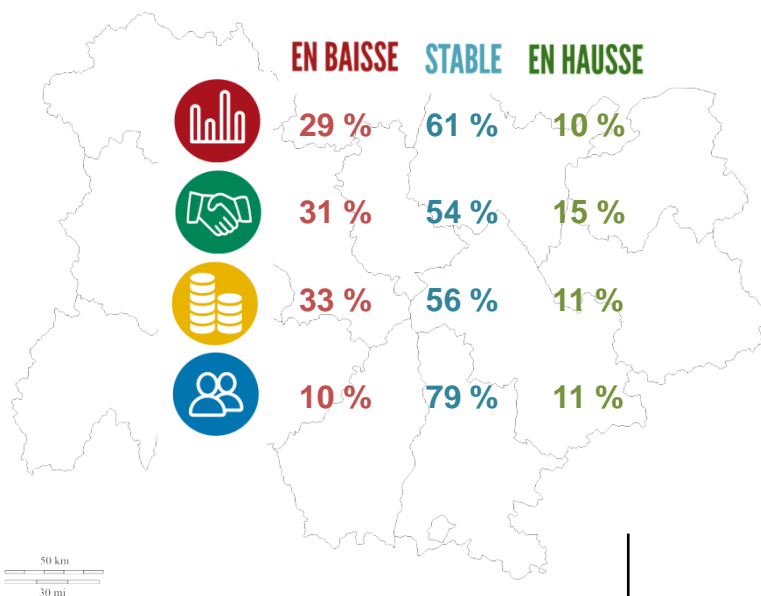


■ En baisse ■ Stable ■ En hausse

9 % des entreprises interrogées déclarent être en sur activité, 58 % ont une activité stable et on constate que la part des artisans qui subissent une baisse d'activité a diminué de trois points par rapport au deuxième trimestre. Le chiffre d'affaires évolue à la hausse pour 16 % des entreprises alors que 34 % déclarent une diminution qui, pour la majorité d'entre elles s'explique par une perte de clientèle. Pour 33 % des entreprises ayant constaté une baisse de chiffre d'affaires, celle-ci est estimée entre 5 et 10 %.

La situation de la trésorerie et de l'investissement ne s'améliore pas au 3<sup>ème</sup> trimestre mais la majorité des entreprises déclare toutefois une stabilisation de ces indicateurs.

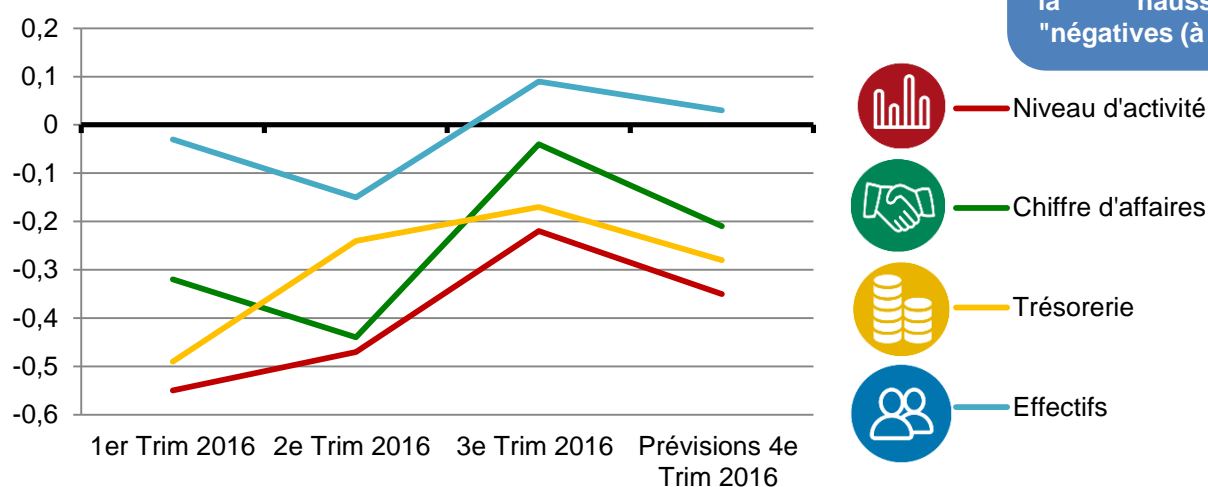
## La tendance régionale pour le 3<sup>ème</sup> trimestre :



## Les principales tendances des secteurs

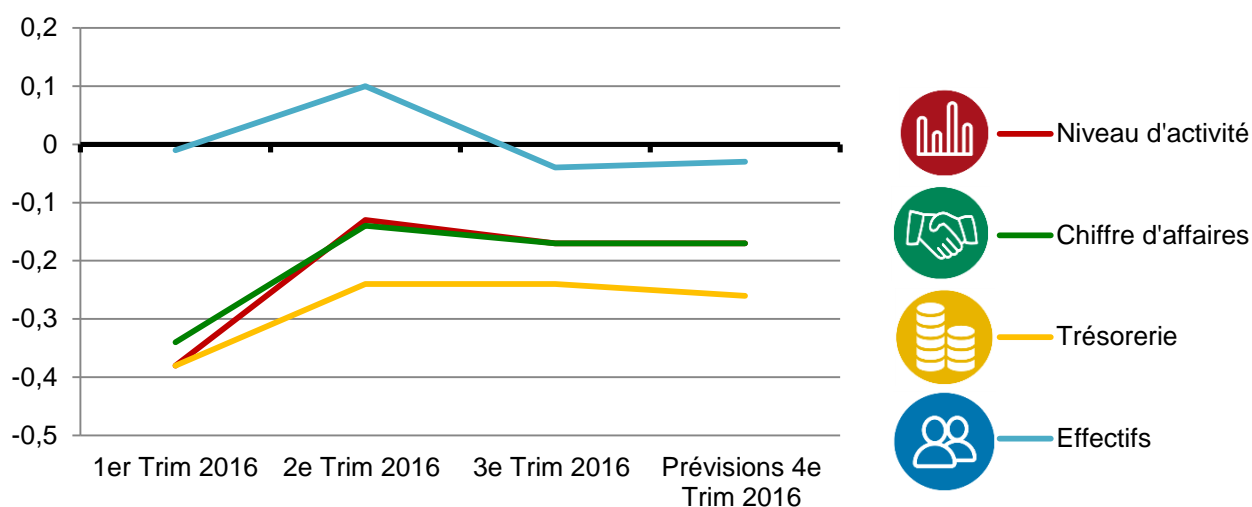
Les courbes en soldes d'opinion représentent la différence entre les réponses "positives (à la hausse)" et "négatives (à la baisse)"

### Alimentation : Stabilité de l'emploi mais pas de regain d'activité



Les indicateurs d'activité et de chiffre d'affaires au 3<sup>ème</sup> trimestre sont encore pessimistes. 30 % des entreprises interrogées constatent une augmentation de leur chiffre d'affaires, contre 35 % qui font face à une sous-activité. En revanche, les effectifs dans le secteur de l'alimentation restent majoritairement stables et évoluent même à la hausse pour 25 % des entreprises interrogées.

### Bâtiment : Toujours peu de visibilité mais des indicateurs stables

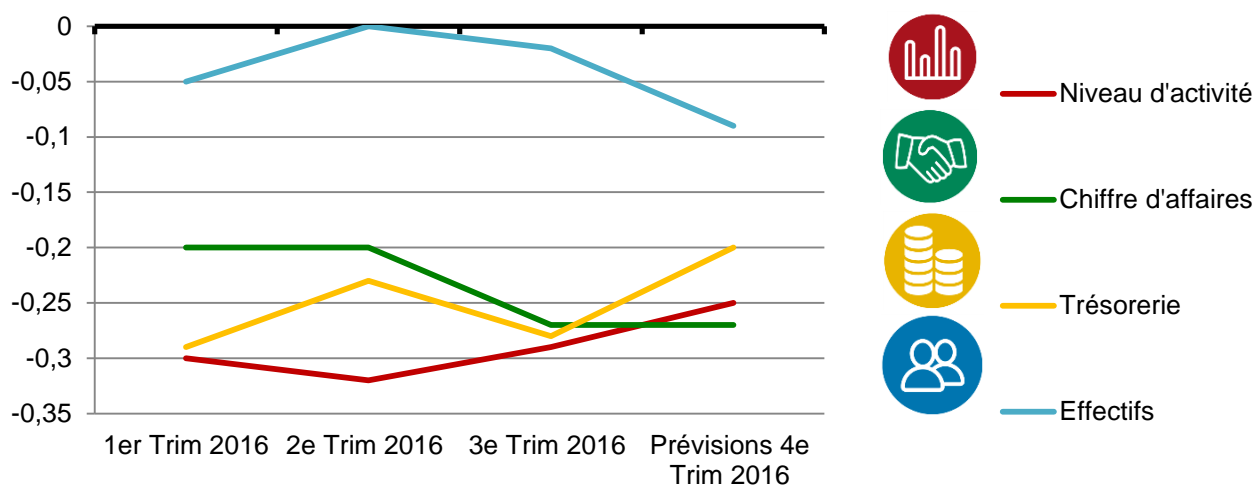


59 % des entreprises considèrent que leur situation économique est stable, 26 % qu'elle est bonne. La plupart des indicateurs s'orientent vers une stabilité au 3<sup>ème</sup> trimestre, à l'exception de l'emploi qui, après une hausse au 2<sup>ème</sup> trimestre est de nouveau en baisse. Les entreprises ont toutefois peu de visibilité sur leurs carnets de commande.

#### Méthodologie du panel :

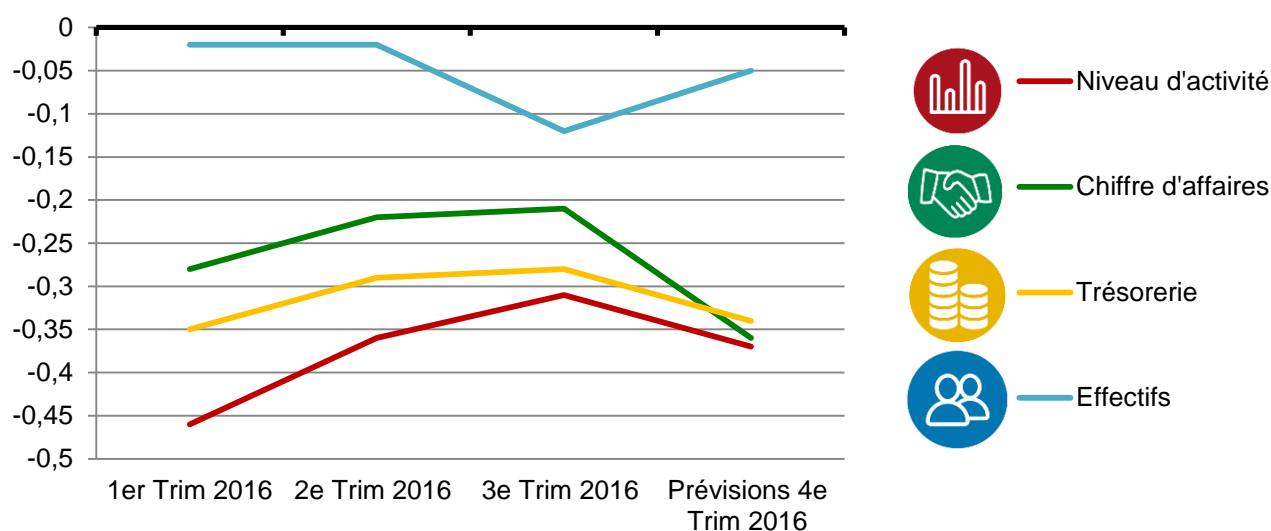
Le réseau des Chambres de Métiers et de l'Artisanat d'Auvergne-Rhône-Alpes réalise tous les trimestres une enquête de conjoncture auprès d'un échantillon représentatif des quatre secteurs d'activité de l'artisanat (alimentation, bâtiment, fabrication, services) et des 12 départements du territoire. Plus de 10000 entreprises artisanales volontaires sont ainsi interrogées par mail. Pour le 3<sup>ème</sup> trimestre 2016, 389 entreprises artisanales du Puy-de-Dôme ont répondu.

## Fabrication : Une relative amélioration de l'activité qui ne favorise pas l'emploi



La situation de la trésorerie semble se dégrader au 3<sup>ème</sup> trimestre pour la majorité des entreprises interrogées. Toutefois, si le niveau d'activité semble progresser, cela ne se traduit pas sur les indicateurs de chiffre d'affaires qui restent en baisse. L'emploi est également à la baisse au 3<sup>ème</sup> trimestre.

## Services : Une tendance à la hausse pour l'activité et la trésorerie



Le 3<sup>ème</sup> trimestre voit se confirmer la hausse du niveau d'activité, du chiffre d'affaires et, dans une moindre mesure de la trésorerie. L'emploi en baisse au 3<sup>ème</sup> trimestre est le seul indicateur pour lequel les perspectives sont optimistes pour le dernier trimestre.

**Note de conjoncture programme Avisé, S'informer pour réussir – 3<sup>EME</sup> TRIMESTRE 2016**

**Chambre de métiers et de l'artisanat du Puy-de-Dôme**

**Date de publication : Novembre 2016**

**Directeur de la publication : Serge BAGEL, Président de la Chambre de Métiers et de l'Artisanat 63**

**Rédacteur : Catherine STELLMACHER, Chargé de développement Economique, CMA 63**