



**Chambres de Métiers
et de l'Artisanat**

Drôme



S'INFORMER
POUR RÉUSSIR

NOTE DE CONJONCTURE

DROME

■ 3^{ème} TRIMESTRE 2016

Un constat mitigé concernant l'évolution des indicateurs économiques sur le 3^{ème} trimestre 2016 dans les entreprises artisanales Drômoises

L'ARTISANAT DE LA DROME AU 30/09/2016 C'EST...

14 865 entreprises artisanales en activité

521 nouvelles immatriculations au 3^{ème} trimestre 2016 (dont 66% de microentreprises)

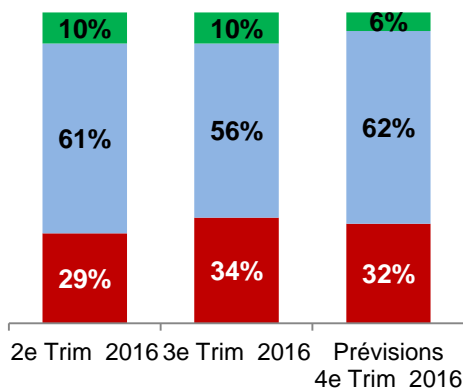
498 radiations au 3^{ème} trimestre 2016

1 048 contrats d'apprentissage en cours dans l'artisanat

Evolution des indicateurs d'activité



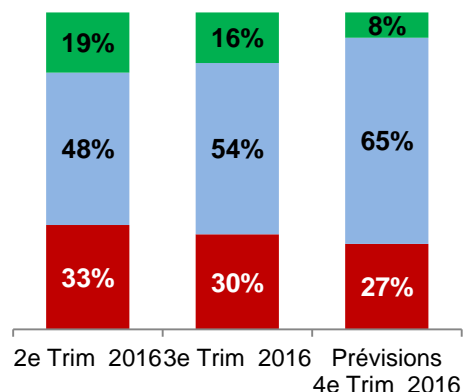
Niveau d'activité



■ Sous-activité ■ Activité normale ■ Sur-activité



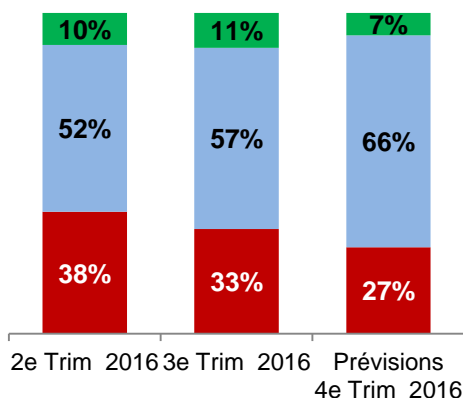
Chiffre d'affaires



■ En baisse ■ Stable ■ En hausse



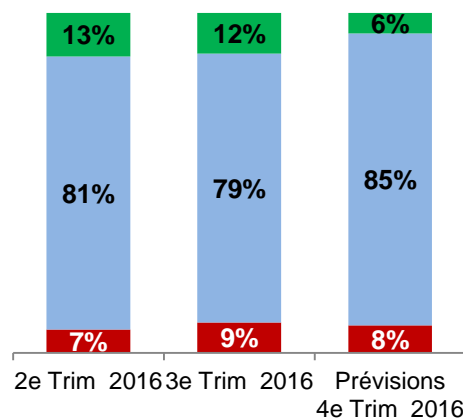
Trésorerie



■ Dégradée ■ Stabilisée ■ Améliorée



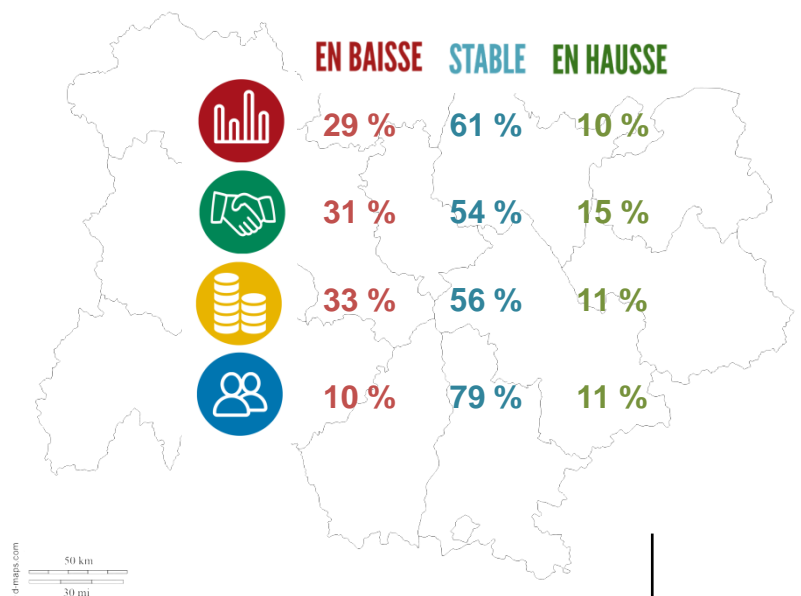
Effectifs



■ En baisse ■ Stable ■ En hausse

Un constat mitigé concernant l'évolution des indicateurs économiques sur le 3^{ème} trimestre 2016. Le niveau d'activité ne connaît pas l'embellie escomptée par les chefs d'entreprises. Le chiffre d'affaires et la trésorerie poursuivent leur stabilisation. La situation des effectifs demeure plus nuancée (91% connaissent une hausse ou une stabilisation au 3^{ème} trimestre contre 94% au précédent trimestre). 16% déclarent une hausse de chiffre d'affaires, générée à 73% par l'apport de nouveaux clients et à 39% par la saisonnalité de l'activité. 54% considèrent leur volume de clientèle stable. La visibilité actuelle sur le carnet de commande de l'entreprise est pour 21% des répondants de moins de 3 mois. 77% n'ont pas investi au cours du précédent trimestre et 87% ne projettent pas d'investir au cours du prochain trimestre.

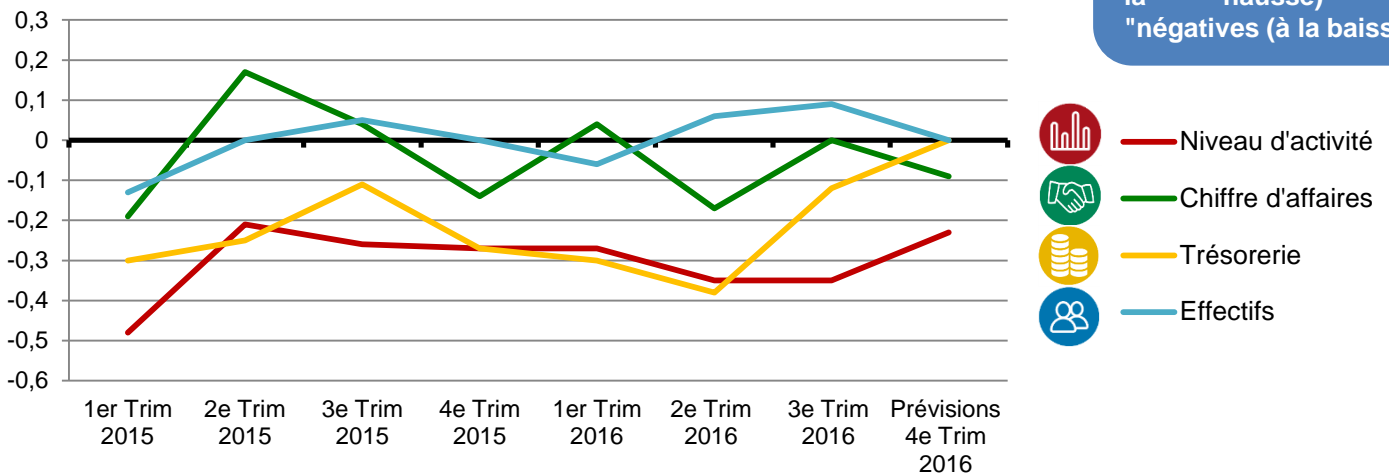
La tendance régionale pour le 3^{ème} trimestre :



Les principales tendances des secteurs

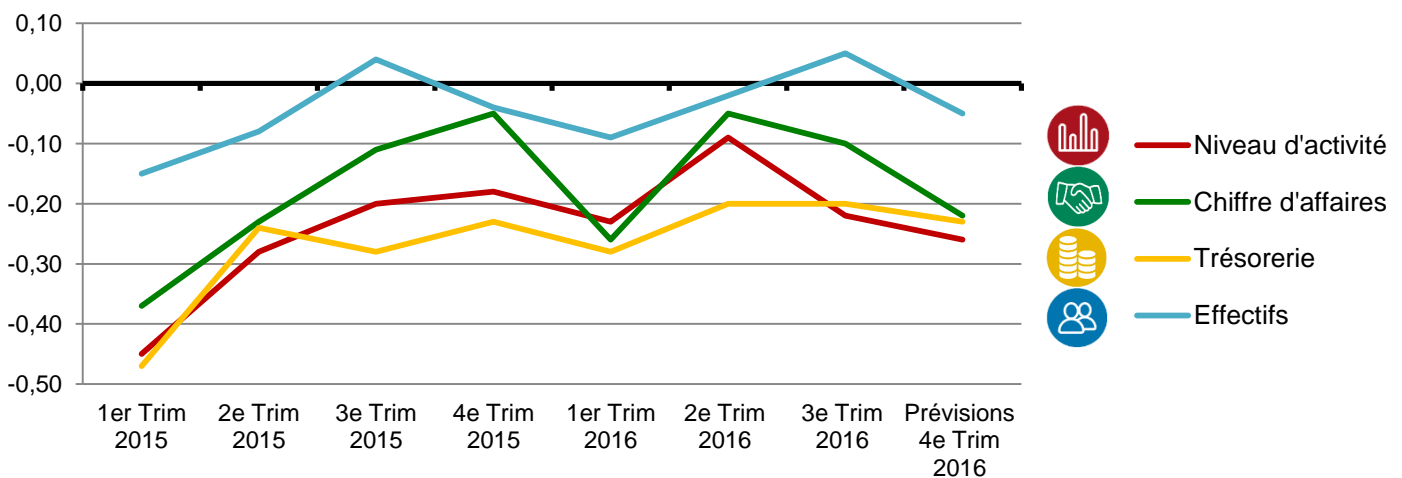
Les courbes en soldes d'opinion représentent la différence entre les réponses "positives (à la hausse)" et "négatives (à la baisse)"

Alimentation : statut quo de la situation économique...



50% des chefs d'entreprises déclarent une activité normale, 35% connaissent un chiffre d'affaires à la hausse et 35% à la baisse, 58% font état d'une stabilisation de la trésorerie et 74% de leurs effectifs.

Bâtiment : poursuite de la stabilisation des indicateurs...

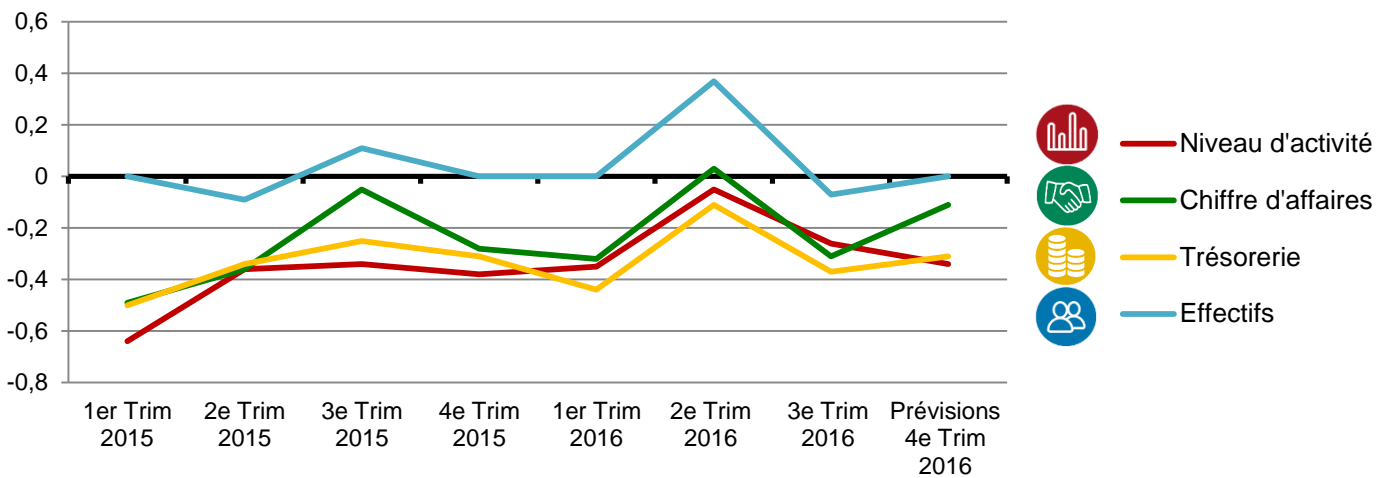


59% des entreprises du bâtiment ont une activité normale, 59% connaissent une stabilisation de leurs effectifs, 62% de leur trésorerie et 76% de leurs effectifs.

Méthodologie du panel :

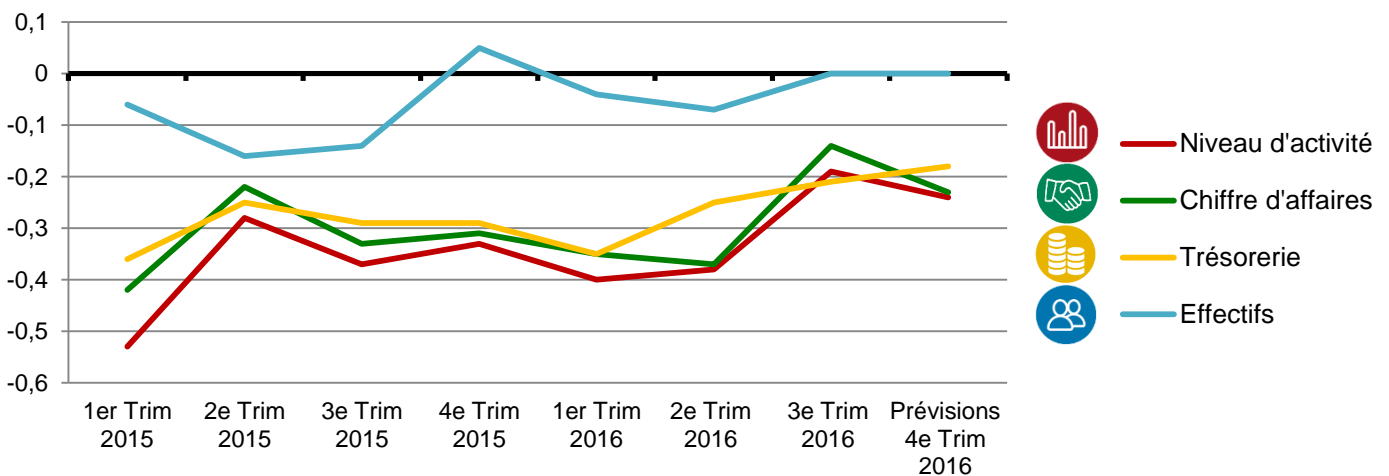
Le réseau des Chambres de Métiers et de l'Artisanat d'Auvergne-Rhône-Alpes réalise tous les trimestres une enquête de conjoncture auprès d'un échantillon représentatif des quatre secteurs d'activité de l'artisanat (alimentation, bâtiment, fabrication, services) et des 12 départements du territoire. Plus de 10000 entreprises artisanales volontaires sont ainsi interrogées par mail. Pour le 3ème trimestre 2016, 206 entreprises artisanales de la Drôme ont répondu.

Fabrication : une situation plus mitigée...



51% des entreprises du secteur de la fabrication ont une activité normale, 63% rencontrent une stabilisation de leur chiffre d'affaires et 79% de leurs effectifs. La situation de la trésorerie est plus mitigée: 46% des entreprises connaissent une dégradation et 46% une stabilisation.

Services : la stabilisation est toujours de mise ...



57% des entreprises du secteur des services déclarent une activité normale. 52% font état d'une stabilisation de leur chiffre d'affaires, 55% de leur trésorerie et 87% des effectifs.

Note de conjoncture programme Avisé, S'informer pour réussir – 3^{EME} TRIMESTRE 2016

Chambre de Métiers et de l'Artisanat de la Drôme

Date de publication : Novembre 2016

Directeur de la publication : Madame Anaïs FERNANDES

Rédacteur : Madame Angeline MOULIN