



**Chambres de Métiers
et de l'Artisanat**

Ardèche

Avisé

S'INFORMER
POUR RÉUSSIR

**NOTE DE CONJONCTURE
ARDECHE**

2^{EME} TRIMESTRE 2017

UNE EMBELLIE A CONSOLIDER

Ce trimestre confirme l'amorce de reprise constatée plus tôt, pour tous les secteurs sauf celui des services, encore en retrait. La saisonnalité est favorable au regain d'activité, et les entreprises anticipent le prolongement de l'amélioration pour le 3^{ème} trimestre.

L'ARTISANAT DE L'ARDECHE AU 30/06/2017 C'EST...

8 540 entreprises artisanales en activité dont:

Alimentaire 14 % ; Bâtiment 42 % ; Services 29 % ; Fabrication 15 %

316 nouvelles immatriculations au 1^{er} trimestre 2017, dont 210 microentreprises (66,5%)

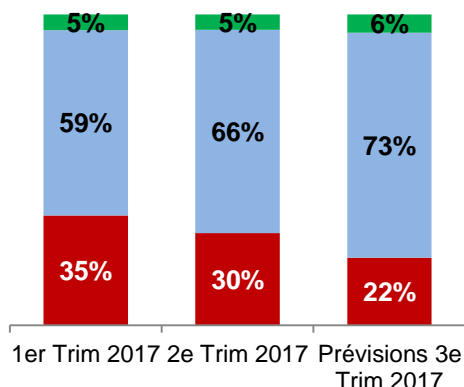
130 radiations au 1^{er} trimestre 2017, dont 65 microentreprises (50%)

916 contrats d'apprentissage en cours

Evolution des indicateurs d'activité



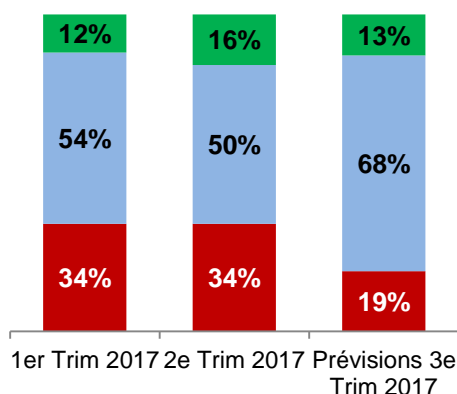
Niveau d'activité



■ Sous-activité ■ Activité normale ■ Sur-activité



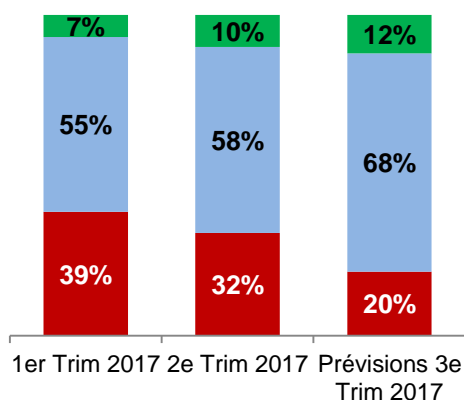
Chiffre d'affaires



■ En baisse ■ Stable ■ En hausse



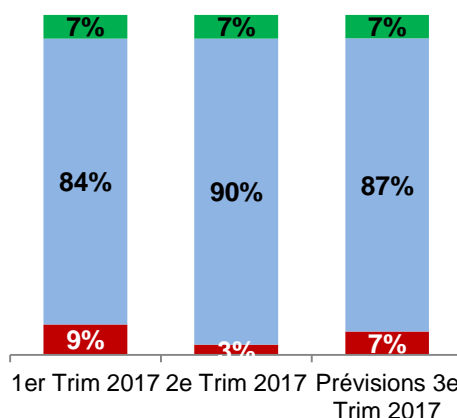
Trésorerie



■ Dégradée ■ Stabilisée ■ Améliorée



Effectifs



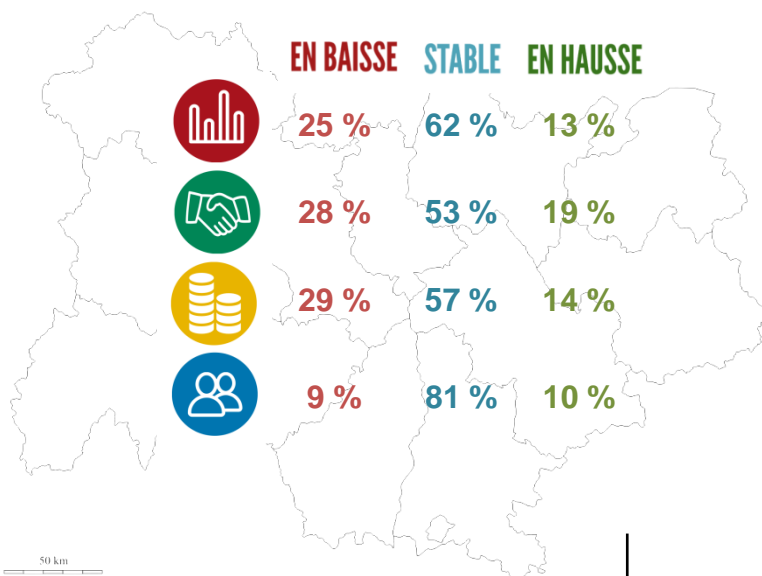
■ En baisse ■ Stable ■ En hausse

Au 2^{ème} trimestre 2017, tous les indicateurs s'orientent vers une stabilisation ou une amélioration, et plus particulièrement la trésorerie (68 % des chefs d'entreprises jugent qu'elle s'est maintenue ou améliorée, contre 62 % en début d'année).

Cela s'explique d'une part par la continuité de la reprise amorcée précédemment, et d'autre part la saisonnalité de l'activité est plutôt favorable aux entreprises ardéchoises à l'approche de l'été.

Les prévisions pour le 3^{ème} trimestre sont optimistes avec une confirmation de la tendance actuelle.

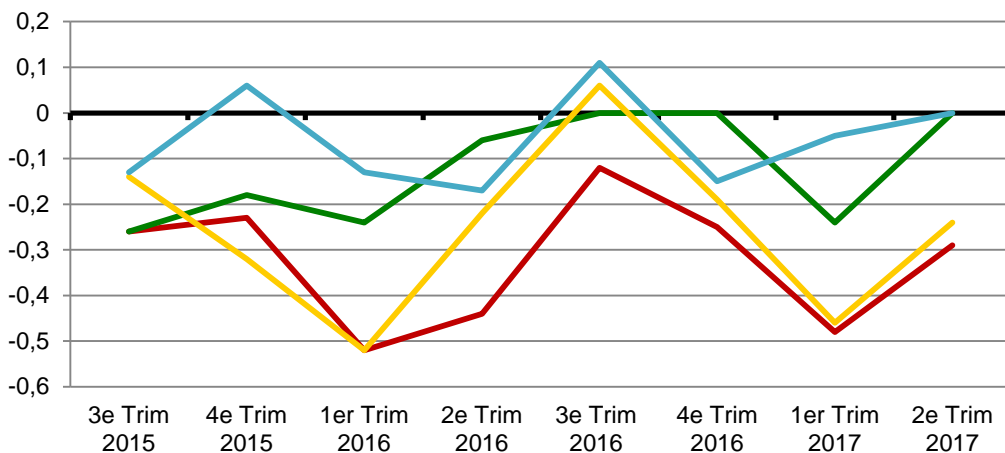
La tendance régionale pour le 2^{ème} trimestre :



Les principales tendances des secteurs

Les courbes en soldes d'opinion représentent la différence entre les réponses "positives (à la hausse)" et "négatives (à la baisse)"

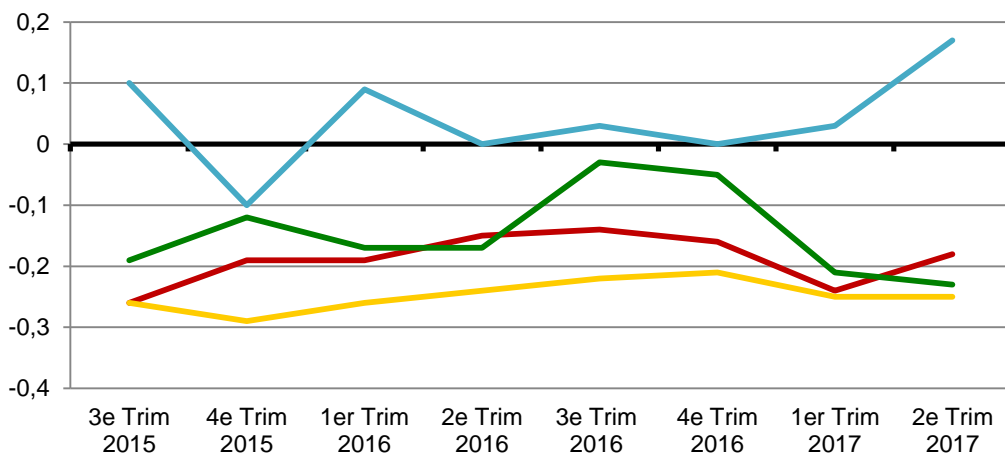
Alimentation : nette reprise



Comme prévu au précédent trimestre, le secteur alimentaire bénéficie d'une remontée de tous ses indicateurs. Les répondants sont 80 % à considérer la situation économique moyenne ou bonne. Plus des deux tiers ont un niveau d'activité normal. Cependant, une part égale d'entreprises constate un CA en hausse (29%) et un CA en baisse (29%) : la situation est donc globalement en amélioration mais avec des contrastes importants.

Les perspectives pour le 3^{ème} trimestre tendent à la stabilisation des indicateurs.

Bâtiment : redressement des effectifs



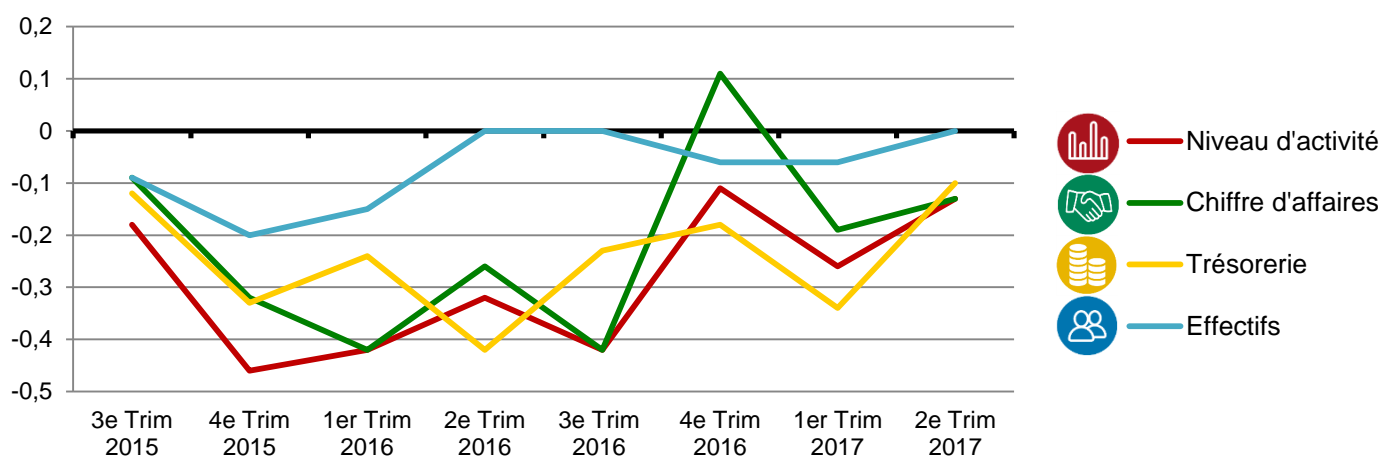
Dans le bâtiment, 68 % des panélistes ont un niveau d'activité normal, 7 % en suractivité. Le CA est majoritairement stable, ainsi que la trésorerie. Tous ces indicateurs se maintiennent par rapport au trimestre précédent. Le point marquant ce trimestre concerne les effectifs, en hausse pour 17 % des répondants, taux le plus haut des deux dernières années.

Pour le prochain trimestre, les entreprises anticipent la consolidation de leur volume d'activité.

Méthodologie du panel :

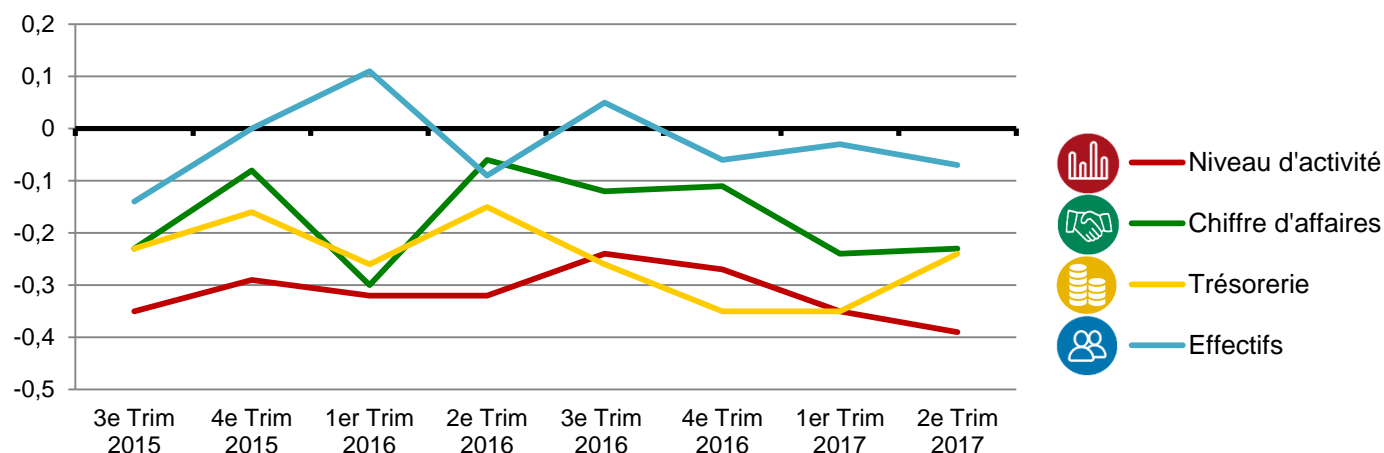
Le réseau des Chambres de Métiers et de l'Artisanat d'Auvergne-Rhône-Alpes réalise tous les trimestres une enquête de conjoncture auprès d'un échantillon représentatif des quatre secteurs d'activité de l'artisanat (alimentation, bâtiment, fabrication, services) et des 12 départements du territoire. Plus de 9000 entreprises artisanales volontaires sont ainsi interrogées par mail. Pour le 2^{ème} trimestre 2017, 217 entreprises artisanales ardéchoises ont répondu.

Fabrication : une progression encourageante



Pour le secteur de la fabrication, tous les indicateurs repartent à la hausse ce trimestre. L'indicateur de la trésorerie en particulier atteint son meilleur niveau en 2 ans, grâce à la croissance de l'activité et aux efforts de réduction de dépenses. Les variations de CA sont majoritairement attribuées à la saisonnalité. Les prévisions pour le prochain trimestre sont un prolongement de la tendance vers l'équilibre.

Services : situation encore mitigée



Ce trimestre pour les services, l'amélioration espérée ne s'est pas concrétisée, contrairement aux autres secteurs d'activité. Cependant, sur les 39 % des entreprises se déclarant en sous-activité, à peine plus du quart a mis en place des solutions pour y faire face (prospection, recherche de nouveaux débouchés, et licenciement). Elles expliquent la baisse de CA par la perte de clients et l'augmentation de la concurrence. Seul le niveau de trésorerie s'améliore, mais il reste critique pour 31 % des répondants. Les répondants du secteur des services prévoient une légère amélioration pour le 3^{ème} trimestre.

Note de conjoncture programme Avisé, S'informer pour réussir – 2^{ème} TRIMESTRE 2017

Chambre de métiers et de l'artisanat de l'Ardèche

Date de publication : Août 2017

Directeur de la publication : Edouard de Pommery

Rédacteur : Laure Monnery